

# OPPORTUNITY DAY

## การนำเสนอข้อมูลประจำปี 2563



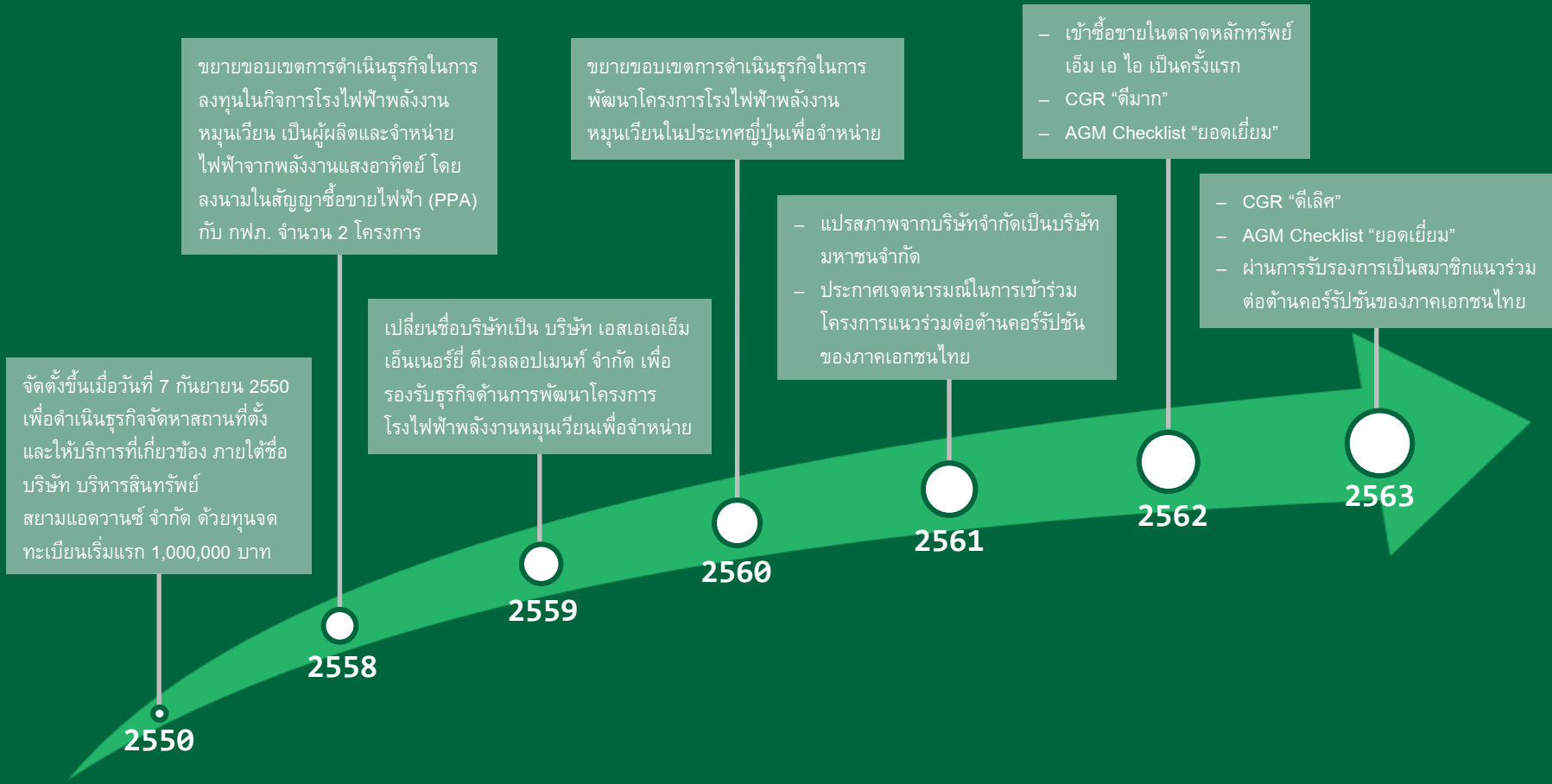
## สรุปข้อมูลที่สำคัญ

---





บริษัท เอสเอเอเอ็ม เอ็นเนอร์ยี่ ดีเวลลอปเม้นท์ จำกัด (มหาชน) หรือ เอสเอเอเอ็ม (“SAAM”) ประกอบธุรกิจพัฒนาโครงการโรงไฟฟ้าพลังงานหมุนเวียนเพื่อจำหน่าย จัดหาสถานที่ตั้งและให้บริการที่เกี่ยวข้องภายในโครงการ และลงทุนในกิจการโรงไฟฟ้าพลังงานหมุนเวียน ทั้งในประเทศและต่างประเทศ

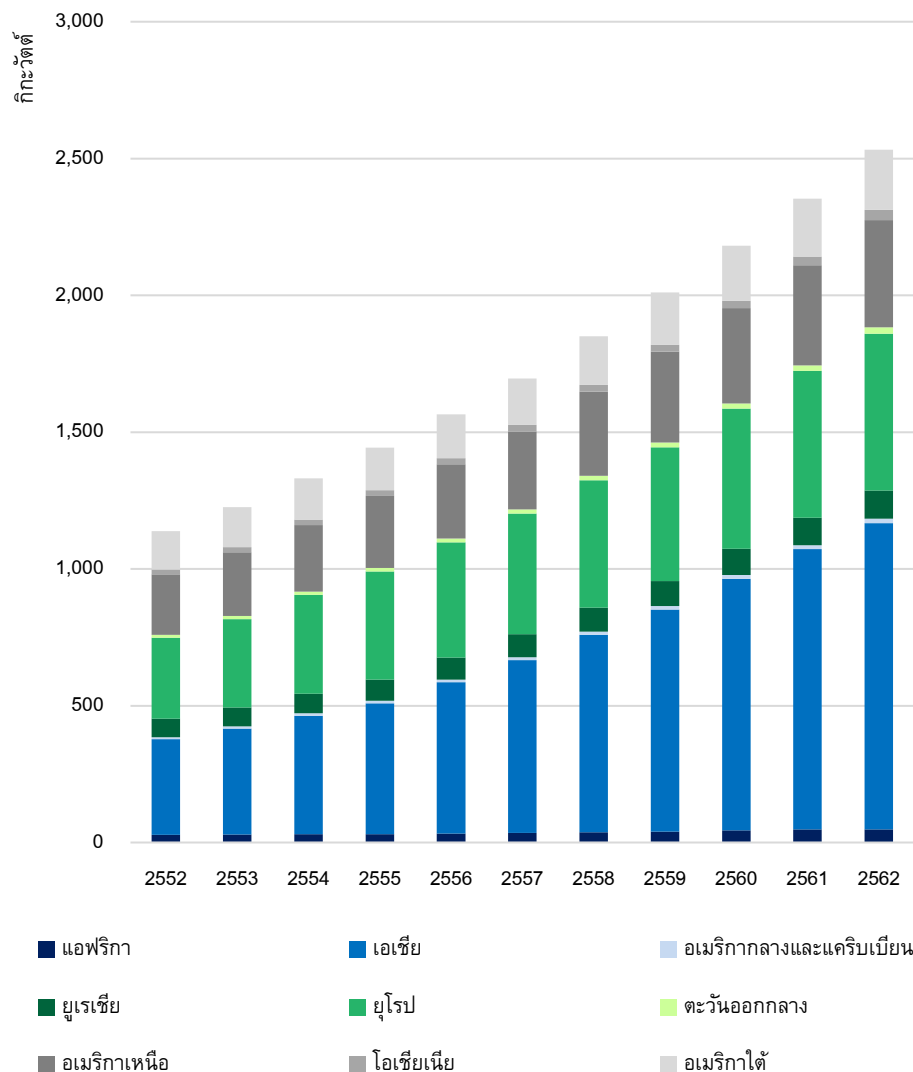


## ภาพรวมอุตสาหกรรมพลังงานหมุนเวียน

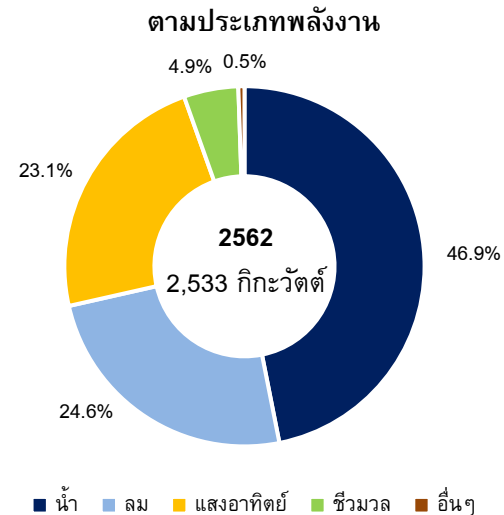
---



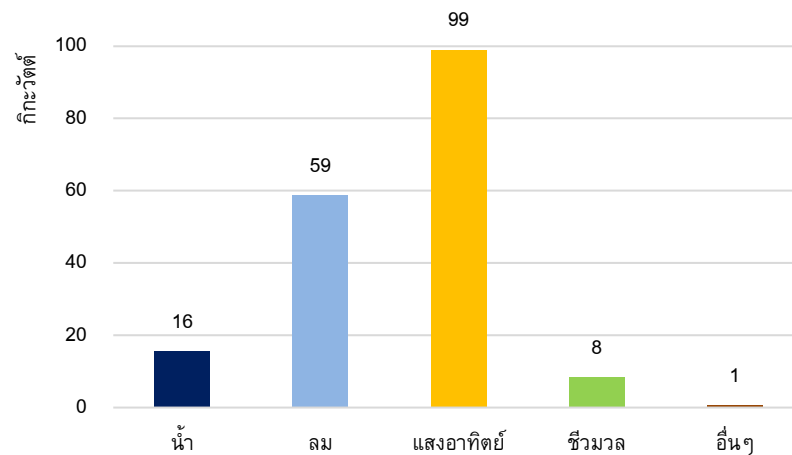
### ปริมาณกำลังการผลิตไฟฟ้าจากพลังงานหมุนเวียนตามภูมิภาค



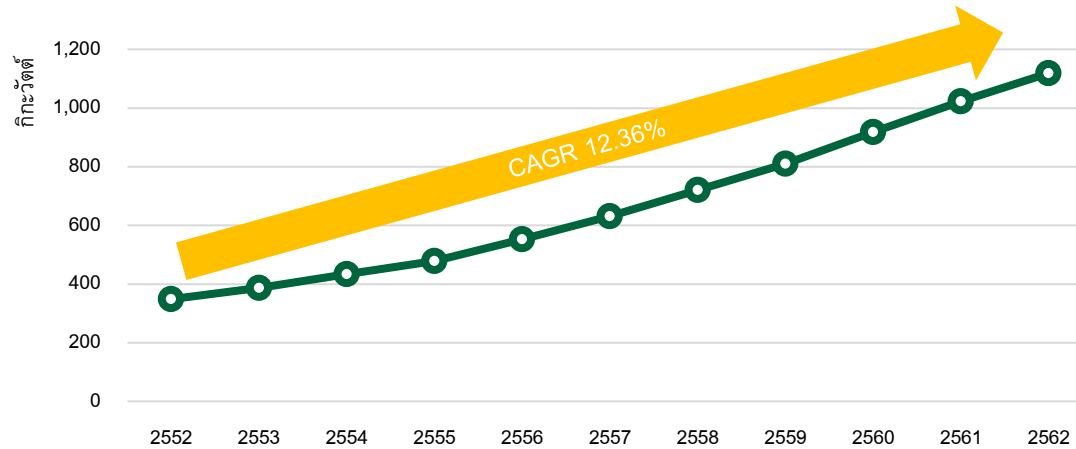
### ปริมาณกำลังการผลิตไฟฟ้าจากพลังงานหมุนเวียน



### ปริมาณกำลังการผลิตไฟฟ้าจากพลังงานหมุนเวียนที่เพิ่มขึ้นในปี 2562 ตามประเภทพลังงาน

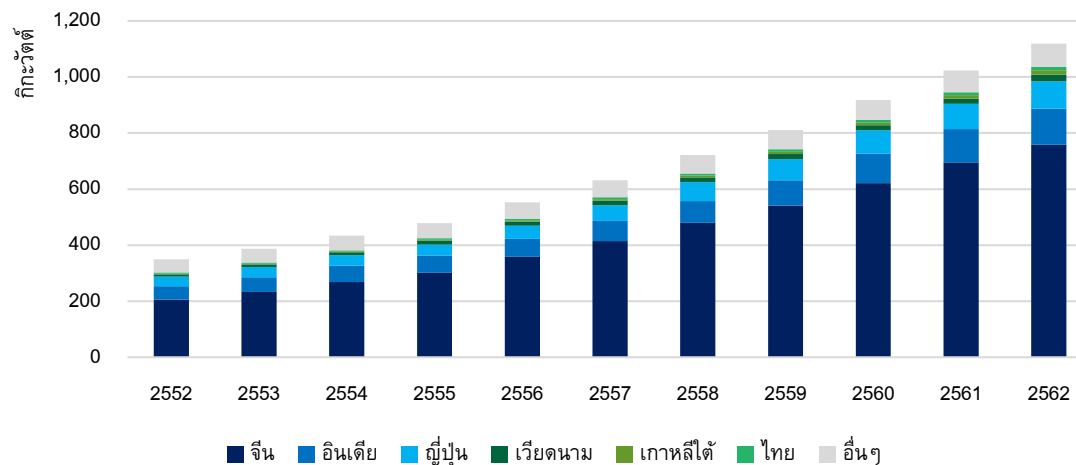


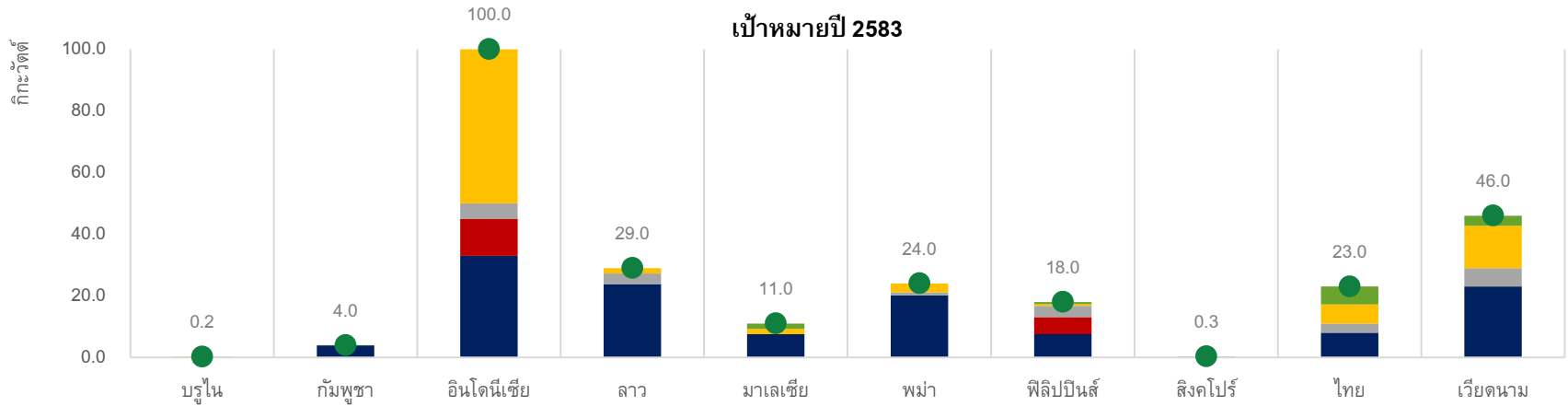
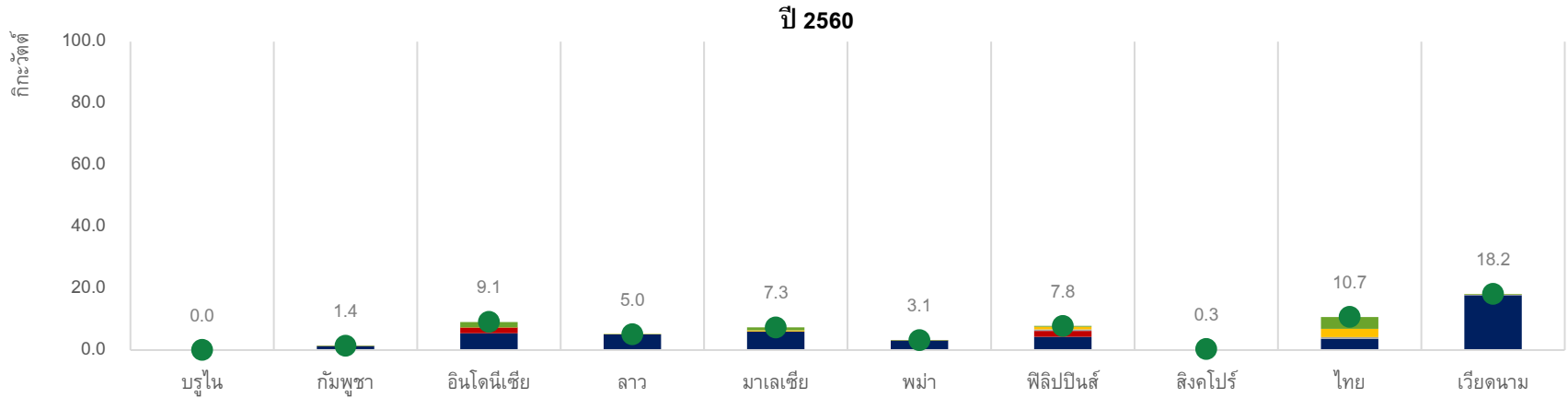
ปริมาณกำลังการผลิตไฟฟ้าจากพลังงานหมุนเวียนในภูมิภาคเอเชีย  
ในปี 2552-2562



เอเชีย	
กำลังการผลิต	1,119 กิกะวัตต์
สัดส่วนต่อกำลังการผลิตทั่วโลก	44.19%
อัตราการเติบโต	9.35%

ปริมาณกำลังการผลิตไฟฟ้าจากพลังงานหมุนเวียนในภูมิภาคเอเชีย  
ในปี 2552-2562 แบ่งตามประเทศ





พลังงานน้ำ



พลังงานความร้อนใต้พิภพ



พลังงานลม








พลังงานแสงอาทิตย์



พลังงานชีวมวล

หมายเหตุ : ตัวเลขเป้าหมายในปี 2583 บนสมมติฐานว่านโยบายล่าสุดเกี่ยวกับแผนการผลิตไฟฟ้าจากพลังงานหมุนเวียน สามารถบรรลุตามที่กำหนดเป้าหมาย

ที่มา: ASEAN Center for Energy (ACE)

	2560	Room for Growth	2573
 พลังงานชีวมวล	2.1%	<b>+ 98%</b>	3.7% - 4.6%
 พลังงานแสงอาทิตย์	5.2%	<b>+ 35%</b>	7.0%
 พลังงานลม	0.6%	<b>+ 183%</b>	1.7%
 พลังงานความร้อนจากใต้พิภพ	0.2%	<b>+ 400%</b>	1.0%
 พลังงานน้ำ	7.9%	<b>+ 14%</b>	9.0%

เมื่อเปรียบเทียบเป้าหมายการผลิตไฟฟ้าจากพลังงานหมุนเวียนในปี 2573 กับสถานะการผลิตไฟฟ้าในปี 2560 พบว่าสถานะในปี 2560 ของพลังงานน้ำ เทียบเท่าร้อยละ 88 ของเป้าหมาย ในขณะที่พลังงานลมเทียบเท่าร้อยละ 35 พลังงานแสงอาทิตย์เทียบเท่าร้อยละ 74 พลังงานชีวมวลเทียบเท่าร้อยละ 51 และพลังงานความร้อนใต้พิภพเทียบเท่าร้อยละ 20



## ผลการดำเนินงานประจำปี 2563

---



## งบการเงินรวม

**71.96 ล้านบาท**  
รายได้จากการดำเนินงาน **+ 0.21%**  
YoY

**73.36 ล้านบาท**  
รายได้รวม **+ 0.05%**  
YoY

**33.75 ล้านบาท**  
EBIT **+ 30.29%**  
YoY

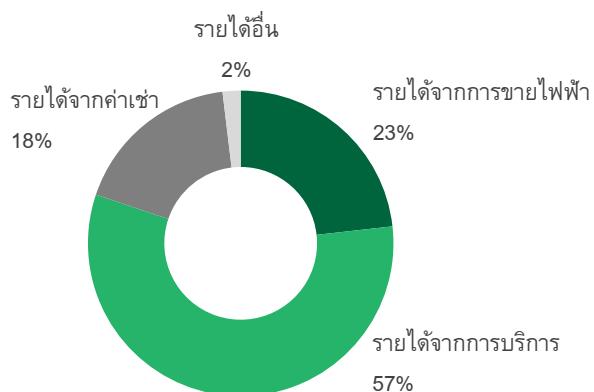
## งบการเงินเฉพาะกิจการ

**11.62 ล้านบาท**  
รายได้จากการดำเนินงาน **- 2.77%**  
YoY

**42.16 ล้านบาท**  
รายได้รวม **+ 22.80%**  
YoY

**22.97 ล้านบาท**  
EBIT **+ 90.43%**  
YoY

## สัดส่วนรายได้



## การกำกับดูแลกิจการที่ดี

**CGR 2563**

**“Excellent”**

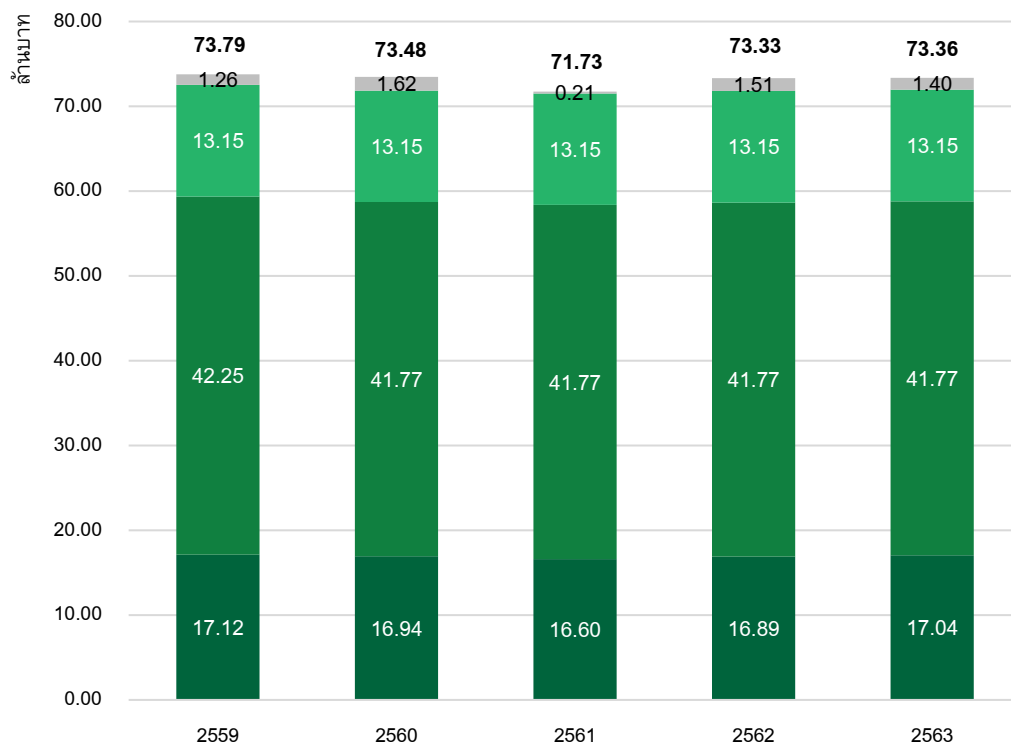


**AGM Checklist 2563**

**“Excellent”**



## โครงสร้างรายได้



- รายได้จากการขาย จากธุรกิจลงทุนในกิจการโรงไฟฟ้าพลังงานหมุนเวียน
- รายได้จากการบริการ จากธุรกิจจัดหาสถานที่ตั้งและให้บริการที่เกี่ยวข้องภายในโครงการโรงไฟฟ้าพลังงานหมุนเวียน
- รายได้จากค่าเช่า จากธุรกิจจัดหาสถานที่ตั้งและให้บริการที่เกี่ยวข้องภายในโครงการโรงไฟฟ้าพลังงานหมุนเวียน
- รายได้อื่น

รายได้จากการขาย จากธุรกิจลงทุนในกิจการโรงไฟฟ้าพลังงานหมุนเวียน ซึ่งคิดเป็นสัดส่วนร้อยละ 23.2 ของรายได้รวมในปี 2563 มาจากโครงการโรงไฟฟ้าพลังงานแสงอาทิตย์ ซึ่งดำเนินการภายใต้บริษัทย่อย จำนวน 1 โครงการ กำลังการผลิต 2.0 เมกะวัตต์ โดยรายได้จากการขายสำหรับปี 2563 เพิ่มขึ้น 0.2 ล้านบาท หรือคิดอัตราเป็นร้อยละ 0.9 จากปี 2562 ซึ่งสอดคล้องกับปริมาณแสงที่เพิ่มขึ้น

รายได้จากธุรกิจจัดหาสถานที่ตั้งและให้บริการที่เกี่ยวข้องภายในโครงการโรงไฟฟ้าพลังงานหมุนเวียน แบ่งออกเป็นรายได้จากการบริการ และรายได้จากค่าเช่า ซึ่งเป็นรายได้ประจำ โดยรายได้จากการบริการคิดเป็นสัดส่วนร้อยละ 56.9 ของรายได้รวมในปี 2563 และรายได้จากค่าเช่าคิดเป็นสัดส่วนร้อยละ 17.9 ของรายได้รวมในปี 2563 ซึ่งรายได้จากธุรกิจจัดหาสถานที่ตั้งและให้บริการที่เกี่ยวข้องภายในโครงการโรงไฟฟ้าพลังงานหมุนเวียนเป็นรายได้ที่มีการคิดค่าตอบแทนคงที่ตลอดอายุสัญญา 20 - 25 ปี จากการจัดหาสถานที่ตั้งและให้บริการที่เกี่ยวข้องภายในโครงการโรงไฟฟ้าพลังงานแสงอาทิตย์ในประเทศไทยภายใต้สัญญาระยะยาว จำนวนรวม 17 โครงการ บนพื้นที่กว่า 746 ไร่

รายได้อื่น คิดเป็นสัดส่วนร้อยละ 1.9 ของรายได้รวมในปี 2563 ซึ่งส่วนใหญ่ประกอบด้วย ดอกเบี้ยรับ และรายได้ค่าที่ปรึกษา ทั้งนี้รายได้อื่นในปี 2563 ลดลง 0.1 ล้านบาท หรือคิดเป็นอัตราร้อยละ 7.5 จากปี 2562 มีสาเหตุหลักเนื่องจากรายได้ดอกเบี้ยรับเงินฝากประจำสถาบันการเงิน ซึ่งไม่เกี่ยวข้องกับการดำเนินธุรกิจหลักของบริษัทฯ ลดลง

## ธุรกิจจัดหาสถานที่ตั้งและให้บริการที่เกี่ยวข้องภายในโครงการโรงไฟฟ้าพลังงานหมุนเวียน

โครงการ	ลพบุรี 1	ลพบุรี 4	ลพบุรี 5	ลพบุรี 6
กำลังการผลิต	2.1 เมกะวัตต์	2.0 เมกะวัตต์	4.0 เมกะวัตต์	4.0 เมกะวัตต์
ดำเนินการโดย	SAAM	SAAM One	SAAM One	SAAM One
อายุสัญญา	20 ปี	20 ปี	20 ปี	20 ปี
พื้นที่ให้บริการ	64-2-48.9 ไร่	55-3-74.4 ไร่	113-3-89.2 ไร่	99-3-26.6 ไร่

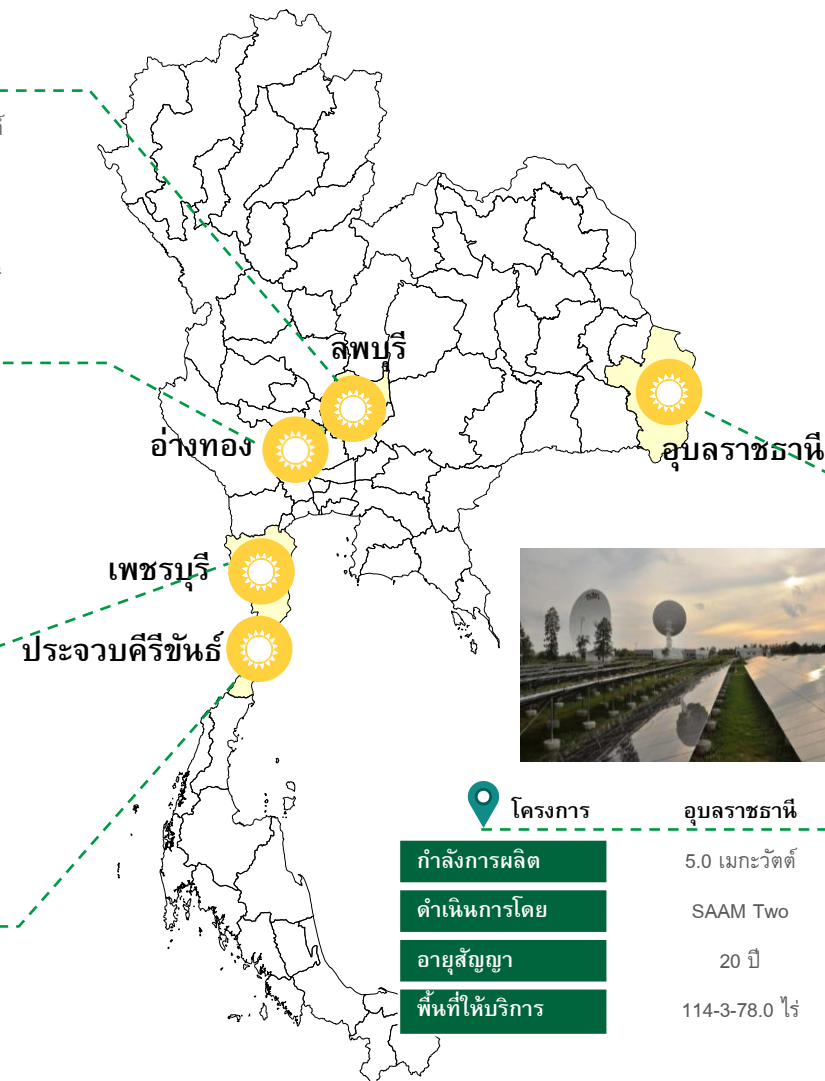


โครงการ	อ่างทอง
กำลังการผลิต	1.3 เมกะวัตต์
ดำเนินการโดย	SAAM
อายุสัญญา	20 ปี
พื้นที่ให้บริการ	27-3-4.1 ไร่

โครงการ	เพชรบุรี	หนองชุมพล
กำลังการผลิต	2.7 เมกะวัตต์	2.0 เมกะวัตต์ x 5 โครงการ
ดำเนินการโดย	SAAM	SAAM Three
อายุสัญญา	20 ปี	25 ปี
พื้นที่ให้บริการ	71-0-38.0 ไร่	102-2-21 ไร่



โครงการ	กุยบุรี
กำลังการผลิต	2.0 เมกะวัตต์ x 5 โครงการ
ดำเนินการโดย	SAAM Three
อายุสัญญา	25 ปี
พื้นที่ให้บริการ	113-3-59.9 ไร่

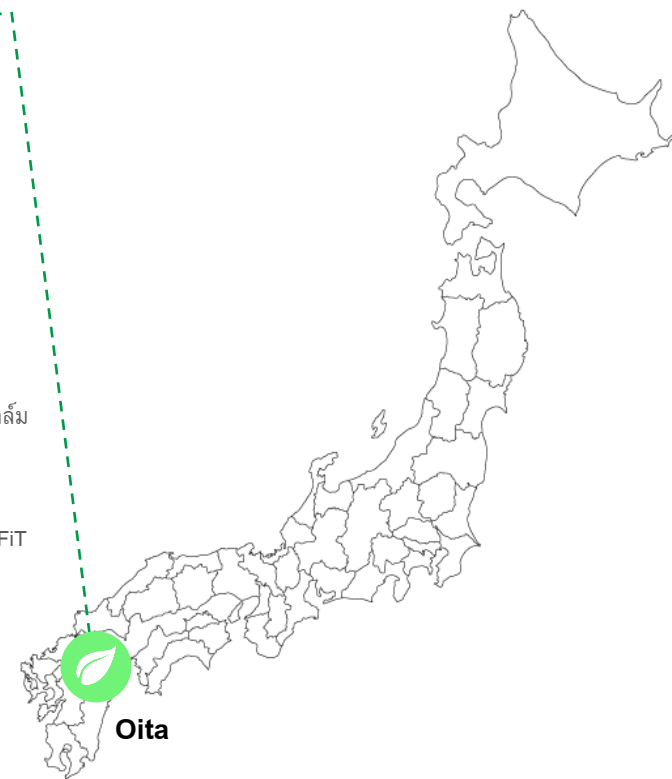


โครงการ	อุบลราชธานี
กำลังการผลิต	5.0 เมกะวัตต์
ดำเนินการโดย	SAAM Two
อายุสัญญา	20 ปี
พื้นที่ให้บริการ	114-3-78.0 ไร่

## ธุรกิจพัฒนาโครงการโรงไฟฟ้าพลังงานหมุนเวียนเพื่อจำหน่าย

กลุ่มบริษัทฯ อยู่ระหว่างดำเนินการพัฒนาโครงการโรงไฟฟ้าพลังงานชีวมวลในประเทศญี่ปุ่นเพื่อส่งมอบให้กับลูกค้า ทั้งนี้ ยังไม่มีการรับรู้รายได้จากธุรกิจดังกล่าวในปี 2563

	SAAM Oita 01 Biomass	SAAM Oita 02 Biomass
ที่ตั้ง	เมือง Oita, จังหวัด Oita	เมือง Oita, จังหวัด Oita
กำลังการผลิตติดตั้ง	19.90 เมกะวัตต์	19.90 เมกะวัตต์
ผู้รับซื้อไฟฟ้า	Kyushu Electric Power	Kyushu Electric Power
ภายใต้สัญญา	FiT 24 เชน ระยะเวลา 20 ปี	FiT 24 เชน ระยะเวลา 20 ปี
พลังงาน	ชีวมวล	ชีวมวล
เชื้อเพลิง	เชื้อเพลิงชีวมวลอัดเม็ดและกะลาปาล์ม	เชื้อเพลิงชีวมวลอัดเม็ดและกะลาปาล์ม
พื้นที่	ประมาณ 70,000 ตารางเมตร	ประมาณ 70,000 ตารางเมตร
สถานะโครงการ	ได้รับการอนุมัติสนับสนุนค่าไฟฟ้า FiT	ได้รับการอนุมัติสนับสนุนค่าไฟฟ้า FiT
อนุมัติให้เชื่อมต่อบริษัทไฟฟ้าแรงสูง	09 กุมภาพันธ์ 2561	09 กุมภาพันธ์ 2561
อนุมัติใบสนับสนุนค่าไฟฟ้า FiT	27 มีนาคม 2561	27 มีนาคม 2561



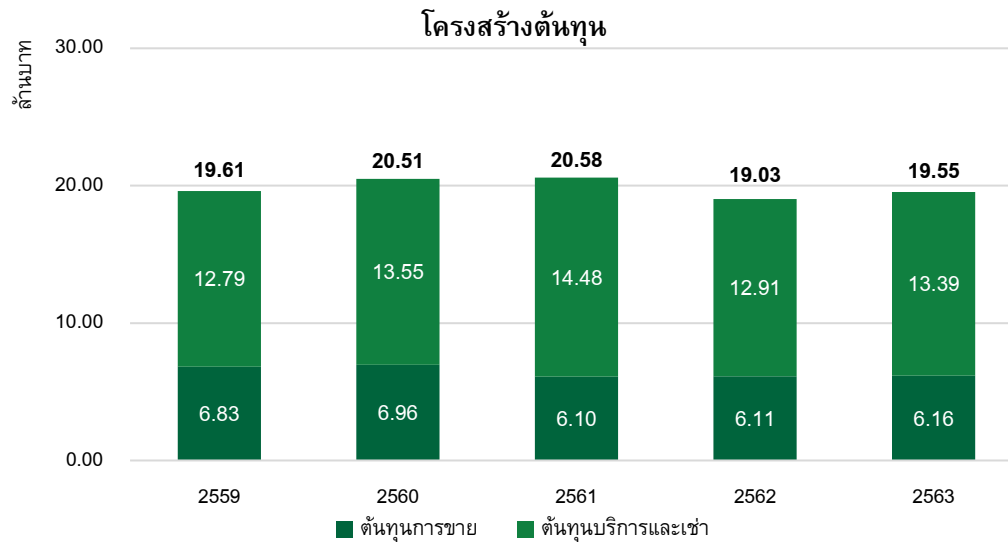
นอกจากนี้ กลุ่มบริษัทฯ ได้เข้าศึกษาความเป็นไปได้ของโครงการโรงไฟฟ้าพลังงานชีวมวลในประเทศญี่ปุ่นเพิ่มเติม ซึ่งกลุ่มบริษัทฯ พัฒนาโครงการผ่านบริษัทย่อยที่ถือเงินลงทุนโดย SAAM Japan Energy GK ซึ่งจัดตั้งในประเทศญี่ปุ่น จำนวน 6 บริษัท ได้แก่ BMP-1 BMP-2 BMP-5 BMP-6 BMP-7 และ BMP-8 โดยบริษัทฯ ได้ตั้งเป้าหมายที่จะพัฒนาโครงการโรงไฟฟ้าพลังงานหมุนเวียนเพื่อจำหน่ายรวมทั้งสิ้น 100 เมกะวัตต์ ภายในปี 2564

## ธุรกิจลงทุนในกิจการโรงไฟฟ้าพลังงานหมุนเวียน

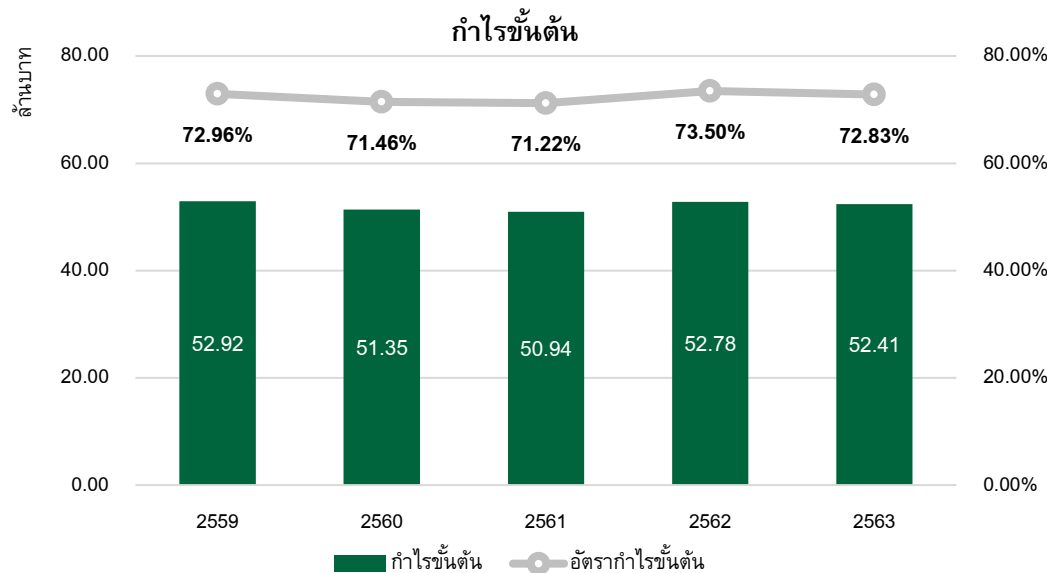
โครงการ	เอสเอเอ็ม โซลาร์ พาวเวอร์ วัน
กำลังการผลิต	2.0 เมกะวัตต์
ภายใต้ใบอนุญาต	FIT 5.66 บาท ระยะเวลา 25 ปี
ที่ตั้ง	จังหวัดลพบุรี ประเทศไทย
สถานะ	เริ่มจำหน่ายไฟฟ้าเชิงพาณิชย์ ตั้งแต่ 30 ธันวาคม 2558
พื้นที่	24-0-87.0 ไร่



รายละเอียด	ช่วงเวลา			
	1 มกราคม 2560 – 31 ธันวาคม 2560 (12 เดือน)	1 มกราคม 2561 – 31 ธันวาคม 2561 (12 เดือน)	1 มกราคม 2562 – 31 ธันวาคม 2562 (12 เดือน)	1 มกราคม 2563 – 31 ธันวาคม 2563 (12 เดือน)
จำนวนวันที่ผลิตไฟฟ้า (วัน)	365	365	365	366
ปริมาณไฟฟ้าที่ผลิตได้จริง (กิโลวัตต์-ชั่วโมง) แบ่งเป็น				
1) ปริมาณไฟฟ้าในส่วนที่ไม่เกิน Capacity Factor (กิโลวัตต์-ชั่วโมง)	2,803,200	2,803,200	2,803,200	2,810,880
2) ปริมาณไฟฟ้าในส่วนที่เกิน Capacity Factor (กิโลวัตต์-ชั่วโมง)	388,320	259,060	352,280	398,600
ประสิทธิภาพของระบบผลิตไฟฟ้าที่ผลิตได้จริง (Actual Performance Ratio) (ร้อยละ)	78.06	75.44	73.35	74.96
ประสิทธิภาพขั้นต่ำของระบบผลิตไฟฟ้าที่ได้รับการรับประกัน (Performance Ratio Warranty) (ร้อยละ)	74.20	พันธะเวลารับประกัน	พันธะเวลารับประกัน	พันธะเวลารับประกัน

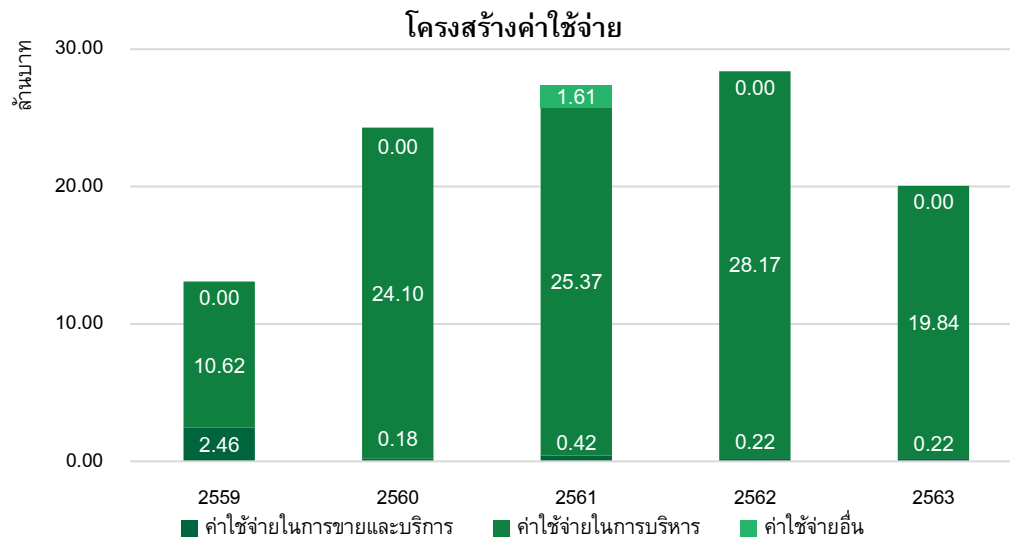


**ต้นทุนการขาย** ซึ่งคิดเป็นสัดส่วนร้อยละ 31.5 ของต้นทุนรวม หรือร้อยละ 8.4 ของรายได้รวมในปี 2563 ประกอบด้วยค่าใช้จ่ายหลักที่เกี่ยวข้องกับการผลิตและจำหน่ายไฟฟ้าของโครงการโรงไฟฟ้าพลังงานแสงอาทิตย์ภายใต้ SAAM-SP1 ซึ่งได้แก่ ค่าเสื่อมราคาโรงไฟฟ้า ค่าดำเนินการและบำรุงรักษาโรงไฟฟ้า และค่าใช้จ่ายอื่นๆ โดยต้นทุนการขายสำหรับปี 2563 เพิ่มขึ้น 0.05 ล้านบาท หรือคิดอัตราเป็นร้อยละ 0.8 จากปี 2562 โดยมีสาเหตุหลักมาจากการเพิ่มขึ้นจากการปรับเพิ่มของค่าเบี้ยประกันภัยโรงไฟฟ้า และค่าตรวจสอบมิเตอร์ไฟฟ้า

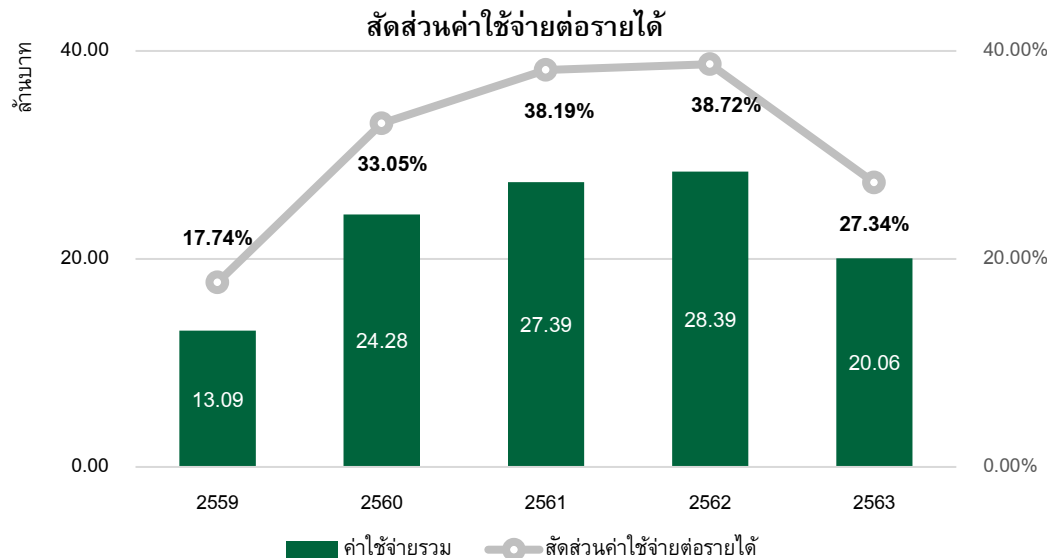


**ต้นทุนบริการและเช่า** ซึ่งคิดเป็นสัดส่วนร้อยละ 68.5 ของต้นทุนรวม หรือร้อยละ 18.3 ของรายได้รวมในปี 2563 ประกอบด้วยต้นทุนค่าบริการดูแลความปลอดภัยและรักษาความสะอาดทรัพย์สินบริเวณโครงการ ค่าเช่าที่ดินสำหรับการให้บริการจัดหาสถานที่ตั้งของโครงการโรงไฟฟ้าพลังงานแสงอาทิตย์ภายใต้ SAAM SAAM-1 SAAM-2 และ SAAM-3 และ ค่าเสื่อมราคาของสิ่งปลูกสร้างบนพื้นที่โครงการโรงไฟฟ้าและเครื่องมือที่เกี่ยวข้อง โดยต้นทุนบริการและเช่าสำหรับปี 2563 เพิ่มขึ้น 0.5 ล้านบาท หรือคิดอัตราเป็นร้อยละ 3.7 จากปี 2562 โดยมีค่าตัดจำหน่ายสิทธิการใช้สินทรัพย์เพิ่มขึ้นจำนวน 0.41 ล้านบาท อันเนื่องมาจากการปฏิบัติตามมาตรฐานการรายงานทางการเงินฉบับที่ 16 เรื่องสัญญาเช่า

**กำไรขั้นต้น** ในปี 2563 กลุ่มบริษัทฯ มีกำไรขั้นต้น 52.4 ล้านบาท หรือคิดเป็นอัตรากำไรขั้นต้นที่ ร้อยละ 72.8 ลดลง 0.4 ล้านบาท หรือคิดเป็นร้อยละ 0.7 จากปี 2562



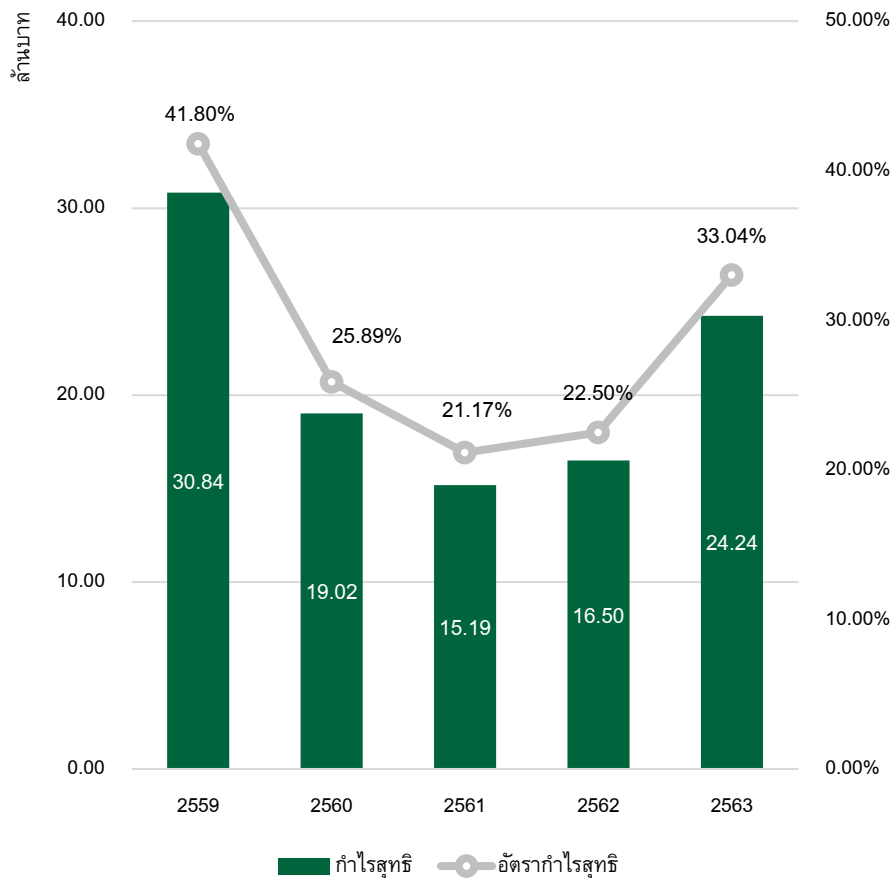
**ค่าใช้จ่ายในการขายและบริการ** ซึ่งคิดเป็นสัดส่วนร้อยละ 1.1 ของค่าใช้จ่ายรวม หรือร้อยละ 0.3 ของรายได้รวมในปี 2563 ประกอบด้วย ค่าเหนื่อยหน้ในการติดต่อ จัดหาที่ดิน ประสานงาน โครงการสำหรับโครงการโรงไฟฟ้าพลังงานแสงอาทิตย์ในประเทศไทยที่กลุ่มบริษัท ให้บริการแก่ลูกค้า และค่าใช้จ่ายในการรับรองลูกค้าเพื่อการสนับสนุนการขายโครงการที่พัฒนาในต่างประเทศ โดยค่าใช้จ่ายในการขายและบริการสำหรับปี 2563 ลดลง 0.0 ล้านบาท หรือคิดอัตราเป็นร้อยละ 0.4 จากปี 2562



**ค่าใช้จ่ายในการบริหาร** ซึ่งคิดเป็นสัดส่วนร้อยละ 98.9 ของค่าใช้จ่ายรวม หรือร้อยละ 27.0 ของรายได้รวมในปี 2563 ประกอบด้วย เงินเดือน ผลประโยชน์ของพนักงานและผู้บริหาร ค่าเช่าสำนักงาน ค่าเดินทาง และค่าบริการวิชาชีพ เป็นต้น โดยค่าใช้จ่ายในการบริหารสำหรับปี 2563 ลดลง 8.3 ล้านบาท หรือคิดอัตราเป็นร้อยละ 29.5 จากปี 2562 โดยมีสาเหตุหลักมาจากปี 2562 มีค่าใช้จ่ายจากการประมาณการค่าเผื่อการด้อยค่าของโรงไฟฟ้าระหว่างก่อสร้างของบริษัท เอสเอเอ็ม โซลาร์ พาวเวอร์ ทู จำกัด จำนวน 4.56 ล้านบาท และผลขาดทุนจากอัตราแลกเปลี่ยนที่ยังไม่เกิดขึ้นจริงของสินทรัพย์เงินมัดจำค่าอุปกรณ์ 1.67 ล้านบาท นอกจากนี้ ในปีปัจจุบันมีค่าใช้จ่ายในการเตรียมตัวเข้าจดทะเบียนในตลาดหลักทรัพย์ ค่าใช้จ่ายที่เกี่ยวข้องกับตลาดหลักทรัพย์ ค่าบริการวิชาชีพ และค่าใช้จ่ายในการจัดทำบัญชีและค่าตรวจสอบบัญชี ลดลง



## กำไรสุทธิและการจ่ายเงินปันผล



	2559	2560	2561	2562	2563
เงินปันผลต่อหุ้น (บาทต่อหุ้น)	0.0300	0.0175	0.1049	0.0750	0.0630 <sup>3</sup>
คิดเป็นจำนวนรวม (ล้านบาท)	6.60	3.85	25.08	22.50	18.90 <sup>3</sup>
หุ้นที่ออกและชำระแล้ว <sup>1</sup> (ล้านหุ้น)	220.00	220.00	300.00	300.00	300.00
อัตรการจ่ายเงินปันผล <sup>2</sup> (ร้อยละ)	21.40	20.24	165.16 <sup>4</sup>	136.35 <sup>5</sup>	77.97
อัตราผลตอบแทนจากสินทรัพย์ (ร้อยละ)	9.77	6.19	4.06	3.90	5.98
อัตราผลตอบแทนผู้ถือหุ้น (ร้อยละ)	22.89	12.41	6.64	5.62	8.32

หมายเหตุ:

<sup>1</sup> จำนวนหุ้นที่ออกและชำระแล้ว ที่มูลค่าที่ตราไว้ 0.50 บาทต่อหุ้น เพื่อประโยชน์ในการเปรียบเทียบ

<sup>2</sup> คำนวณเป็นอัตราของกำไรสุทธิจากงบการเงินรวม

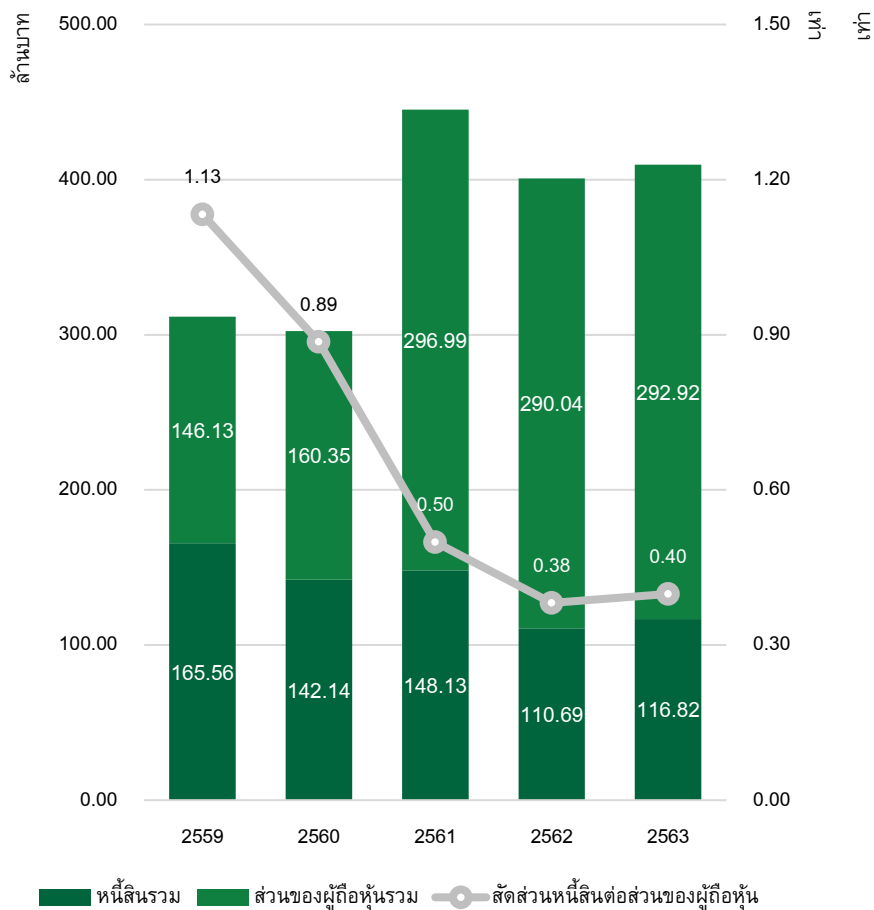
<sup>3</sup> รวมการเสนอจ่ายเงินปันผลอัตรา 0.0130 บาทต่อหุ้น รวม 3.90 ล้านบาท ซึ่งจะนำเสนอต่อที่ประชุมสามัญผู้ถือหุ้นประจำปี 2564 ที่จะจัดขึ้นในวันที่ 23 เมษายน 2564 พิจารณานุมัติ

<sup>4</sup> ในปี 2561 มีการจ่ายเงินปันผลจากผลการดำเนินงานและกำไรสะสม โดยหากคำนวณอัตรการจ่ายเงินปันผลจากผลการดำเนินงานเพียงอย่างเดียว จะอยู่ที่ร้อยละ 69.67

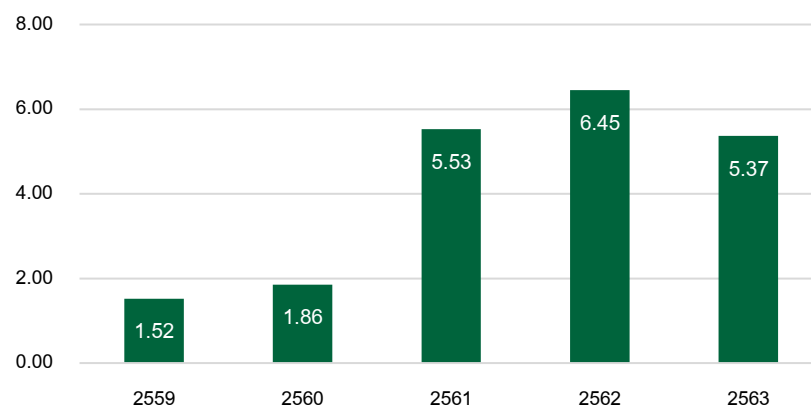
<sup>5</sup> ในปี 2562 มีการจ่ายเงินปันผลจากผลการดำเนินงานและกำไรสะสม โดยหากคำนวณอัตรการจ่ายเงินปันผลจากผลการดำเนินงานเพียงอย่างเดียว จะอยู่ที่ร้อยละ 69.09

บริษัทฯ และบริษัทย่อยมีนโยบายจ่ายเงินปันผลให้ผู้ถือหุ้นในอัตราไม่น้อยกว่าร้อยละ 40 ของกำไรสุทธิหลังหักภาษีเงินได้นิติบุคคลของงบการเงินเฉพาะกิจการของบริษัทฯ หรือบริษัทย่อยและหลังหักสำรองทุกประเภทตามที่กฎหมายกำหนด ทั้งนี้ อาจพิจารณาจ่ายเงินปันผลในอัตราที่เปลี่ยนแปลงไปจากที่กำหนดไว้ข้างต้นได้ โดยขึ้นอยู่กับผลการดำเนินงาน ฐานะทางการเงิน สภาพคล่อง ความจำเป็นในการใช้เงินทุนหมุนเวียน แผนการขยายธุรกิจในอนาคต

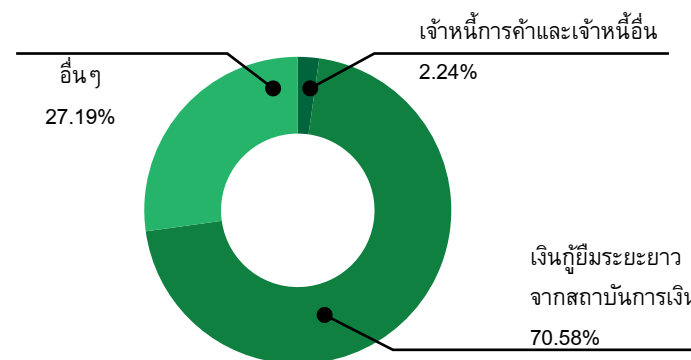
### ฐานะทางการเงิน



### อัตราส่วนสภาพคล่อง

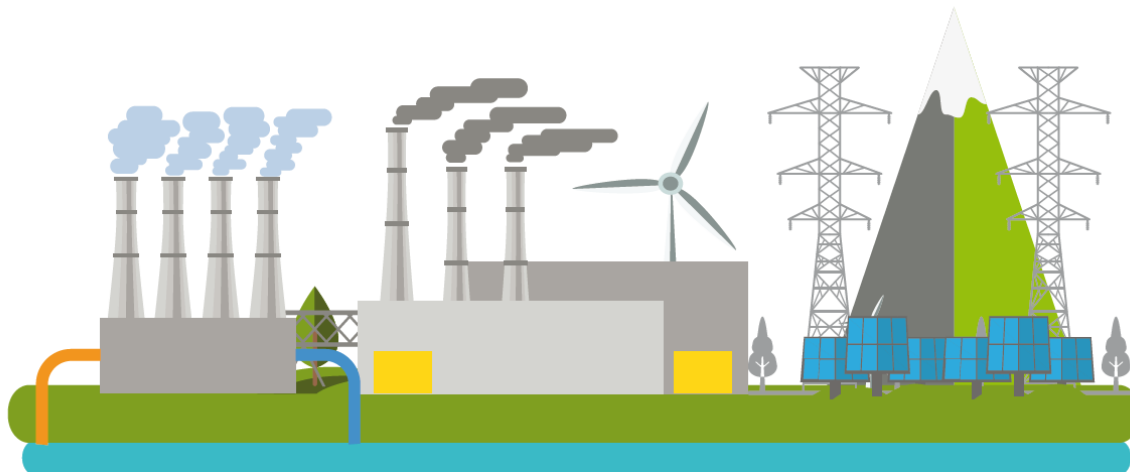


### โครงสร้างหนี้สิน



## แผนการดำเนินธุรกิจในปี 2564

---

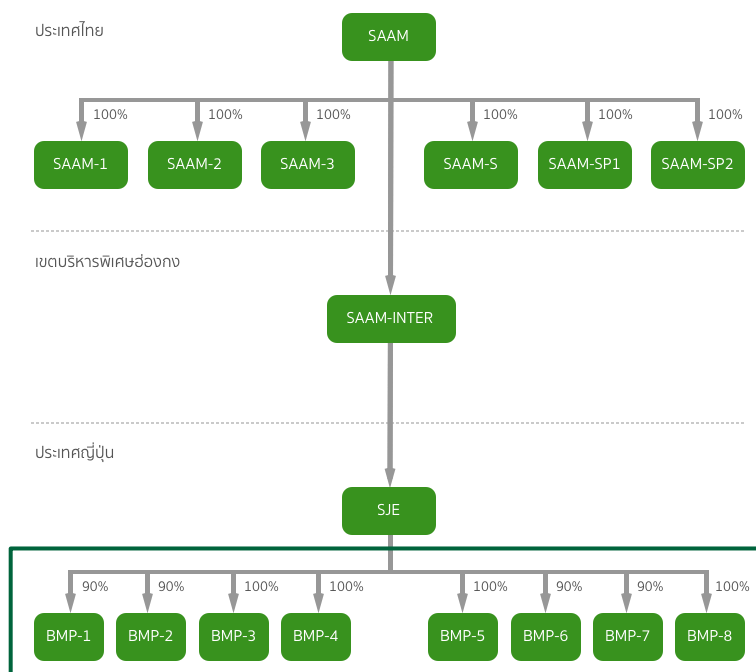


- 1 พัฒนาโครงการโรงไฟฟ้าพลังงานหมุนเวียนเพื่อจำหน่ายอีก 60 เมกะวัตต์ เพื่อให้บรรลุเป้าหมายในการพัฒนาโครงการโรงไฟฟ้าพลังงานหมุนเวียนเพื่อจำหน่าย จำนวนรวมทั้งสิ้น 100 เมกะวัตต์ ภายในปี 2564
- 2 ปรับเปลี่ยนแนวทาง ให้นักลงทุนว่าจ้างกลุ่มบริษัทฯ พัฒนาโครงการโรงไฟฟ้าพลังงานหมุนเวียน ในต่างประเทศ เพื่อดำเนินการควบคุมการพัฒนาโครงการโรงไฟฟ้าพลังงานหมุนเวียนเพื่อจำหน่าย
- 3 พัฒนาและส่งมอบโครงการ SAAM Oita 01 Biomass Power และ SAAM Oita 02 Biomass Power ให้กับลูกค้า
- 4 เข้าศึกษาการลงทุนในธุรกิจที่เกี่ยวข้อง

## 1 พัฒนาโครงการโรงไฟฟ้าพลังงานหมุนเวียนเพื่อจำหน่ายอีก 60 เมกะวัตต์ เพื่อให้บรรลุเป้าหมายในการพัฒนาโครงการโรงไฟฟ้าพลังงานหมุนเวียนเพื่อจำหน่ายจำนวนรวมทั้งสิ้น 100 เมกะวัตต์ ภายในปี 2564



โครงการโรงไฟฟ้าพลังงานชีวมวลในประเทศญี่ปุ่น จำนวน 50 เมกะวัตต์



โครงการโรงไฟฟ้าพลังงานหมุนเวียนในประเทศอื่น ๆ จำนวน 10 เมกะวัตต์

หมายเหตุ: กลุ่มบริษัทฯ อยู่ระหว่างดำเนินการปรับโครงสร้างการถือหุ้นในบริษัทย่อยทางอ้อม ตามที่ได้เผยแพร่สารสนเทศผ่านระบบของตลาดหลักทรัพย์แห่งประเทศไทย เมื่อวันที่ 19 กุมภาพันธ์ 2564

## 2 ปรับเปลี่ยนแนวทาง ให้นักลงทุนว่าจ้างกลุ่มบริษัทฯ พัฒนาโครงการโรงไฟฟ้าพลังงานหมุนเวียนในต่างประเทศ เพื่อดำเนินการควบคู่การพัฒนาโครงการโรงไฟฟ้าพลังงานหมุนเวียนเพื่อจำหน่าย

เนื่องจากสถานการณ์การแพร่ระบาดของเชื้อไวรัสโคโรนา 2019 (COVID-19) ส่งผลให้กลุ่มบริษัทฯ ไม่สามารถติดต่อประสานงานกับหน่วยงานราชการที่ประเทศญี่ปุ่นได้ตามปกติ จึงใช้เวลาในการดำเนินการในส่วนของการหารือและเจรจามากขึ้น รวมถึงไม่สามารถเดินทางเพื่อประชุมร่วมกับหน่วยงานราชการดังกล่าวและนักลงทุนได้

เพื่อรับมือกับสถานการณ์ดังกล่าว บริษัทฯ จึงพิจารณาปรับเปลี่ยนแนวทางการดำเนินธุรกิจ โดยให้นักลงทุนว่าจ้างกลุ่มบริษัทฯ พัฒนาโครงการโรงไฟฟ้าพลังงานหมุนเวียนในต่างประเทศ เพื่อดำเนินการควบคู่การพัฒนาโครงการโรงไฟฟ้าพลังงานหมุนเวียนเพื่อจำหน่ายต่อไป

### ลักษณะการดำเนินการเดิม



สอบถามความต้องการที่แตกต่างกันของลูกค้าแต่ละรายในเมืองต้น



พัฒนาโครงการโดย คัดเลือกที่ดินที่เหมาะสม และยื่นขอใบอนุญาตต่างๆ



เข้าลงนามในสัญญากำหนดกรอบข้อตกลงในการพัฒนาและส่งมอบโครงการ



ส่งมอบโครงการที่พัฒนาแล้วเสร็จให้แก่ลูกค้า

### ลักษณะการดำเนินการใหม่



กำหนดเงื่อนไขและลักษณะของโครงการที่ลูกค้าต้องการ



เข้าลงนามในสัญญาว่าจ้างพัฒนาโครงการ



พัฒนาโครงการโดย คัดเลือกที่ดินที่ตรงข้อกำหนดของลูกค้า และยื่นขอใบอนุญาตต่างๆ



ส่งมอบงานให้แก่ลูกค้าตามขั้นความสำเร็จ โดยไม่ต้องรอการพัฒนาโครงการจนเสร็จสมบูรณ์เพื่อส่งมอบโครงการ

## 3 พัฒนาและส่งมอบโครงการ SAAM Oita 01 Biomass Power และ SAAM Oita 02 Biomass Power ให้กับลูกค้า

เนื่องจากสถานการณ์การแพร่ระบาดของเชื้อไวรัสโคโรนา 2019 (COVID-19) ส่งผลให้กลุ่มบริษัทฯ ไม่สามารถติดต่อประสานงานกับหน่วยงานราชการที่ประเทศญี่ปุ่นได้ตามปกติ จึงใช้เวลาในการดำเนินการในส่วนของการหารือและเจรจามากขึ้น รวมถึงไม่สามารถเดินทางเพื่อประชุมร่วมกับหน่วยงานราชการดังกล่าวและนักลงทุนได้

เพื่อรับมือกับสถานการณ์ดังกล่าว บริษัทฯ จึงพิจารณาปรับเปลี่ยนขอบเขตการส่งมอบโครงการเพื่อลดขั้นตอนการดำเนินการให้สามารถส่งมอบโครงการได้เร็วขึ้น โดยอยู่ระหว่างเจรจากับลูกค้าเป้าหมายรายต่างๆ อย่างต่อเนื่อง และมุ่งเน้นการจำหน่ายโครงการ ณ สถานะปัจจุบัน

### พิจารณาปรับลดขอบเขตการดำเนินงานลง



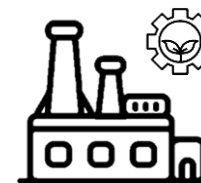
## 4 เข้าศึกษาการลงทุนในธุรกิจที่เกี่ยวข้อง

ธุรกิจการปลูกไม้พลังงาน (Plantation) และ  
ธุรกิจผลิตเชื้อเพลิงชีวมวลอัดเม็ด (Wood Pellet)



เพื่อรองรับการเติบโตของโครงการโรงไฟฟ้า  
พลังงานชีวมวลในต่างประเทศ

ธุรกิจอื่น ๆ ที่เกี่ยวข้อง



เพื่อให้สอดคล้องกับแนวโน้มการเติบโตของ  
อุตสาหกรรมพลังงาน

บริษัทฯ มีแผนที่จะพิจารณาศึกษาการเข้าดำเนินธุรกิจ และ/หรือ การลงทุนในธุรกิจที่เกี่ยวข้อง ทั้งนี้ หากพบธุรกิจที่น่าสนใจ จะดำเนินการตาม  
กระบวนการขออนุมัติเข้าลงทุนและเผยแพร่ข้อมูลผ่านระบบของตลาดหลักทรัพย์ฯ ต่อไป







บริษัท เอสเอเอเอ็ม เอ็นเนอร์ยี ดีเวลลอปเม้นท์ จำกัด (มหาชน)  
อาคารเมเจอร์ ทาวเวอร์ ทองหล่อ ห้องเลขที่ 2.2 ชั้นที่ 10  
เลขที่ 141 ซอยสุขุมวิท 63 (เอกมัย) ถนนสุขุมวิท  
แขวงคลองตันเหนือ เขตวัฒนา จังหวัดกรุงเทพมหานคร 10110



นักลงทุนสัมพันธ์  
+66 2 096 1936-7 ต่อ 105